

GRUPO

FINANCIAL, O BANCO DO SIM ANUNCIA


**Farmacias de Plantão  
Para Hoje**

 Farmácia Americana  
Farmácia Brasil

# O ESTADO DE MATO GROSSO



ÓRGÃO INDEPENDENTE A SERVIÇO DE MATO GROSSO

**DIÁRIO MATUTINO**

EDITORA CUIABÁ LTDA.

Fundado em 27 de Agosto de 1939

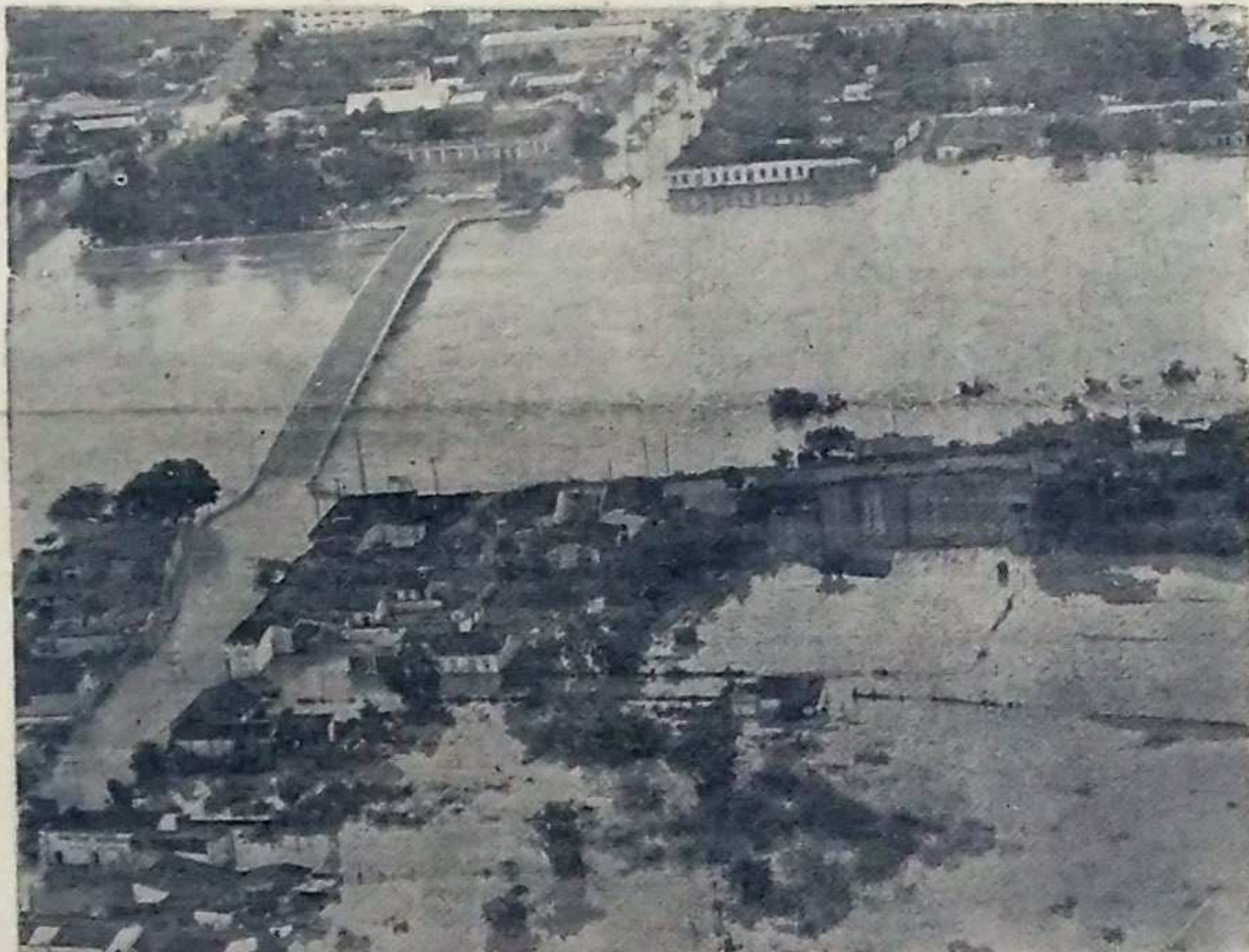
Cuiabá, (Terça-feira), 19 de Março de 1974

ANO XXXV — Nº 6.757

## Ministro do Interior Chegará Amanhã a Cuiabá



Esta foi a maior enchente, mas também a maior mobilização de recursos humanos e materiais já verificada nesta Capital



Ontem à tarde o quadro da inundação era este, mas esperava-se um novo e último acréscimo no volume das águas durante a madrugada de hoje

O ministro Maurício Rangel Reis, do Interior, telefonou ontem para o governador José Fragelli comunicando que estará amanhã nesta Capital para acompanhar de perto todas as providências que estão sendo tomadas para atender aos flagelados. Na oportunidade, o chefe do Executivo mato-grossense fez um ligeiro relato da situação. O ministro Maurício Rangel Reis aproveitou a ocasião para dizer ao governador José Fragelli que o governo federal está decidido a dar toda a colaboração possível e ontem

mesmo já chegou a Cuiabá a equipe de Calamidade Pública, com técnicos da SUDECO. Esta equipe reuniu-se ontem à tarde com o governador José Fragelli e à noite com a Coordenadoria da Comissão da Defesa Civil de Mato Grosso. Nesta oportunidade, além de um relato de técnicos do GEACAP, a mencionada comissão realizou a primeira grande avaliação das medidas que foram tomadas no atendimento aos flagelados e os informes fornecidos pelos diferentes grupos de trabalho dizem

do grande êxito que está sendo alcançado, a despeito das dificuldades encontradas. Hoje, pela manhã, estes técnicos do GEACAP sobrevoarão toda a região inundada, quando estarão aptos a fornecer ao Ministério do Interior o quadro completo situação e dimensionar a participação direta do governo federal.

### MEDIDAS

Nestas últimas horas o governador José Fragelli baixou dois decretos,

constituindo-se como os mais importantes medidas tomadas após a instalação da Coordenação da Defesa Civil do Mato Grosso. Além do decreto declarando de calamidade pública toda zona abrangida pela inundação do rio Cuiabá e dos seus afluentes, o chefe do Executivo mato-grossense também baixou outro decreto proibindo a saída de gêneros alimentícios de qualquer natureza, das áreas diretas ou indiretamente afetadas. Os Municípios especificados no decreto, os quais não poderão sair alimentos, até ulterior deliberação, são os de Rosário Oeste, Acorizal, Barra do Bugres, Cáceres, Poconé, Nossa Senhora do Livramento, Várzea Grande, Santo Antônio do Leverger, Chapada dos Guimarães, Barão de Melgaço, Jaciara, Dom Aquino e Rondonópolis. Aqui, vale esclarecer que foram diretamente atingidos pelas inundações os municípios de Cuiabá, Rosário Oeste, Acorizal, Várzea Grande, Santo Antônio do Leverger e Barão de Melgaço, cujas sedes municipais se localizam nas margens do grande rio que dá nome à Capital de Mato Grosso.

Determina também o decreto que a Secretaria da Fazenda adote todas as providências necessárias à execução da medida excepcional, isto é, a proibição de saída de alimentos dos

### A MAIOR

Todos são unânimes em reconhecer esta enchente como a maior já verificada no rio Cuiabá. Ontem, às 17 horas, as águas continuavam subindo, tendo atingido a 10,80 metros superando, assim, em 20 centímetros, a maior enchente anterior, que foi a de 1942, que alcançou 10,57 metros. Simultaneamente, a Capitania dos Portos afirmava ontem ao anoitecer que as previsões estimavam que o nível das águas continuariam subindo até a madrugada de hoje, com um

possível declínio a partir das primeiras horas desta terça-feira, que poderá marcar o início da vazão da atual enchente. Como é natural todas as equipes da Defesa Civil e seus numerosos colaboradores estão totalmente absorvidos nos trabalhos de socorro às famílias e ainda não é possível um levantamento exato do número de flagelados e dos prejuízos causados pela enchente. Sabe-se, todavia, que são muito vultosos. Somente na área de Cuiabá cerca de 2 mil famílias estão desabrigadas, perfazendo um total de aproximadamente 12 mil pessoas, agasalhadas na Universidade Federal de Mato Grosso, em estabelecimentos escolares (que suspendem as aulas), na Assembléia Legislativa e outras repartições públicas. Vale ressaltar que o Parque de Exposição localizado em Várzea Grande, que abrigou as primeiras 400 famílias, foi invadido pelas águas na madrugada de ontem, obrigando os flagelados a serem removidos para a Universidade Federal de Mato Grosso e outros estabelecimentos de ensino desta Capital. A propósito, ontem à tarde o secretário Antônio Salustrio Arez de Educação e Cultura, que vem acompanhando todo o desenrolar dos acontecimentos, autorizou aos diretores de todos os estabelecimentos da rede escolar estadual que se encontrem na faixa atingida pela inundação a receber flagelados. Recomendou, contudo, a diretoria de cada escola monte o seu próprio esquema de administração, em defesa da organização e do patrimônio público.

### RECURSOS

O governador José Fragelli determinou ontem a abertura de um crédito especial de 500 mil cruzeiros para o atendimento das primeiras necessidades dos flagelados. Tanto em Cuiabá como nas demais cidades atingidas pelas inundações, as

CONCLUI NA PAGINA 2

MISSA DE 7º DIA

CONVITE



O TRIBUNAL DE JUSTIÇA DO ESTADO DE MATO GROSSO, convida as autoridades locais, Magistrados, Membros do Ministério Público, Advogados, amigos e parentes do saudoso

DESEMBARGADOR HERMINIO BAPTISTA DE AZEVEDO, para a missa de 7º dia que será celebrada na Catedral Metropolitana, às 19:30 horas do dia 20, quarta-feira.



Os Drs. José Feliciano de Figueiredo e Wilson Girão; Dircé Ferreira de Figueiredo e Lygia Ferreira Girão, genros e filhos de

### MÁRIO BRISOLA FERREIRA

participam aos seus parentes e amigos o seu falecimento ocorrido em São Paulo (Capital) no dia 1 do corrente.

Outrossim, convidam os seus amigos para a missa de 7º dia, que será celebrada na Catedral Metropolitana, no dia 20 (quarta-feira) às 19 horas

## Lenha

FRIGOPAM compra qualquer quantidade de lenha. Pagamento à vista. Tratar no escritório da SOCIMAT, rua 13 de Junho 2.646.



Em Rosário Oeste as águas baixaram ontem e isto constitui um bom sinal para Cuiabá região circunvizinha.