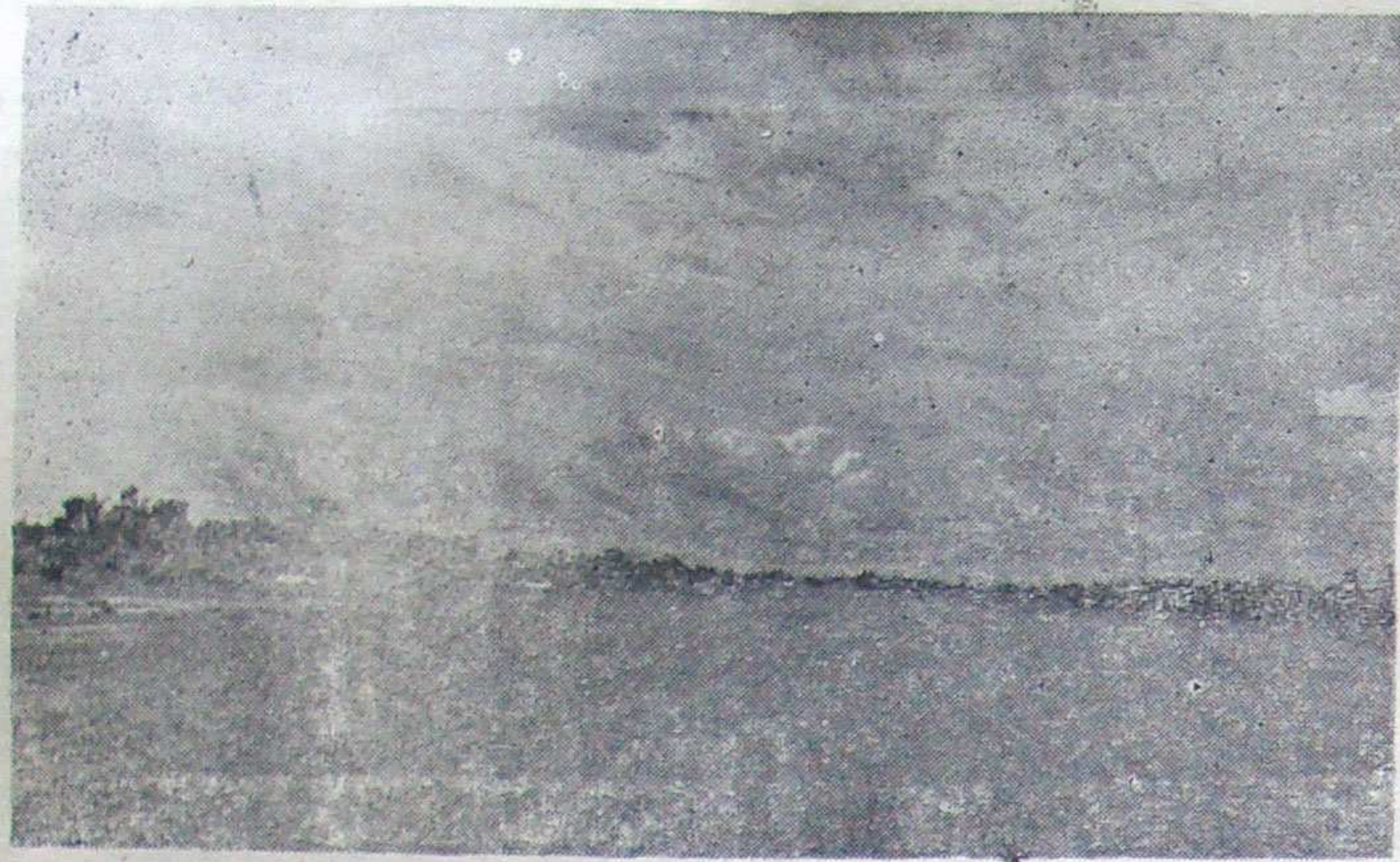


Interditada Ontem a Pista do Aeroporto de Cuiabá



A pista de emergência tem 1.200 metros

As seis horas da manhã de ontem foi interditada a pista do aeroporto de Cuiabá. A interdição durará até julho do corrente ano, mas poderá ser prolongada até o mês de setembro ou outubro, dependendo de vários fatores. Inclusive chuvas.

A firma vencedora da concorrência pública realizada pelo Ministério da Aeronáutica para ampliação e obras complementares da nova pista do aeroporto de Cuiabá, iniciou os trabalhos no dia 7º de dezembro do ano passado e pelo prazo contratual, deveria terminar 210 dias após

o piso. Será instalado também um balizamento moderno, em substituição ao existente, já obsoleto.

EMERGÊNCIA

Ontem mesmo já foi utilizada a pista de emergência construída pelo DER-MT, Prefeituras Municipais de Cuiabá e Várzea Grande, em colaboração com a firma CONSTRUTECA. Graças a ação desses órgãos, Cuiabá não vai ficar privada de aviação turbo-hélice. Ontem mesmo aviões "Samurai" e "Japonês" pousaram e decolaram da pista de emergência sem nenhum problema. Essa pista de emergência, inteiramente encascalhada, possui 1.200 metros, 400 a menos da antiga pista asfaltada. Os aviões "Hirondelle", da Paraense, interromperão seus vôos temporariamente até que o D.A.C. permita que esses aparelhos façam escala em Corumbá para

DECOLAGEM

O "Hirondelle" sairá de Cuiabá com a mesma quantidade de combustível do que o "Samurai" e o "Japonês". As linhas do "Hirondelle" são diretas, Cuiabá-Manaus e Cuiabá-São Paulo, precisando de grande quantidade de combustível, tornando desse modo mais pesados os aviões. Sendo mais pesados precisam de pistas cada vez maiores e com a diminuição da pista de Cuiabá só podem decolar com pouco combustível. Daí se solicita uma escala em Corumbá somente para reabastecimento. A pista nova custará para o Ministério da Aeronáutica mais de dois bilhões de cruzeiros velhos, terá 150 metros de faixa de pouso, 45 metros de pista e faz parte do Plano Aeroviário Nacional.



O engenheiro responsável pela ampliação da pista do aeroporto de Cuiabá, pertencente à firma Construtécnica, e o sargento Máximo de Souza, do Serviço de Engenharia da 4ª. Zona Aérea de S. Paulo, quando falavam ao repórter

Leverger Redução do Fundo Sera' Verificado

Somente depois que for paga a quota relativa a janeiro último é que a Prefeitura Municipal de Santo Antônio de Leverger verificará a redução do Fundo de Participação dos Municípios naquela cidade.

Sabese, de princípio, que haverá uma queda, mas a Municipalidade ainda não fez uma análise definitiva. Vale ressaltar que a quota do Fundo de Participação de Municípios representa grande parcela da receita de Leverger.

ACRESCIMO

A pista atual, de 1.600 metros, será totalmente recapeada com concreto asfáltico, sendo que em alguns trechos vai ser reconstruída para que haja um perfeito nivelamento. Haverá também um acréscimo de 700 metros numa das cabeceiras da pista, perfazendo, dessa forma, um total de 2.300 metros, o que fará Cuiabá ter a maior pista aeroportuária de Mato Grosso. A nova pista terá nas duas cabeceiras, "viradouros" para permitir as viradas dos aviões sem estragar

O ESTADO DE MATO GROSSO

ÓRGÃO INDEPENDENTE A SERVIÇO DE MATO GROSSO

DIÁRIO MATUTINO

EDITORA CUIABÁ LTDA.

Fundado em 27 de Agosto de 1939

ANO XXX - CUIABÁ - Quarta Feira, 12 de FEVEREIRO de 1969 - Nº 5.416

Decretada Intervenção Federal em Nova Iguaçu

pagina 2

Cariocas Soerguem o Carnaval de Cuiabá



Aurélio Costa, o popular "Comendador Costinha", é o rei Momo dos 250 anos

A descentralização administrativa e a divisão de funcionários federais por todos os recantos do País tiveram méritos de provocar o soerguimento do Carnaval cuiabano, que agora está superando o Carnaval corumbaense. Desde 1957, Cuiabá está proporcionando um Carnaval melhor do que Corumbá.

Com o fim da famosa "feira boliviana", que trazia muitos bolivianos para Corumbá, esta cidade começou a sofrer sérios problemas financeiros, pois aqueles estrangeiros representavam grande parcela dos consumidores da praça local. Além deste aspecto, o declínio do Carnaval corumbaense, Cuiabá contou com a parti-

cipação dos vários cariocas que aqui se fixaram, principalmente os funcionários federais que para aqui foram transferidos. Até o ritmo que antes não correspondia com o autêntico Samba, já começou a se modificar e a batida já se aproxima daquela que imortalizou o Carnaval carioca.

SOZINHA

Sem qualquer ajuda do governo estadual, e isto aconteceu sempre, a Prefeitura Municipal de Cuiabá assumiu a responsabilidade de garantir a sobrevivência do Carnaval cuiabano e sempre a trabalhar pelo crescimento das festividades moméscas na Capital mato-grossense.

Neste ano, a Municipalidade gastará cerca de 70 mil cruzeiros novos: é o Carnaval dos 250 anos de Cuiabá. O Serviço de Imprensa e Relações Públicas da Prefeitura Municipal de Cuiabá cobre a falha da Secretaria de Turismo, que ainda não foi criada.

Edipson Morbeck, que chefia este serviço, garantiu que Corumbá não mais tomara da Capital mato-grossense o título de melhor Carnaval mato-grossense. A rivalidade vem de há vinte anos, e os corumbaenses sempre levavam a melhor. Agora o negócio mudou.

SANEMAT Vai Receber Herança-Problema: Agua

No próximo dia 13, amanhã, a SANEMAT vai assumir um velho problema da Capital mato-grossense: a água. Há poucos dias o governador do Estado assinou o decreto nº 893 autorizando a SANEMAT a extinguir a EFLA, que era o setor encarregado da água encanada de Cuiabá. A lei 832, de 4.8.56, que criou a SANEMAT, em seu artigo 10, autorizava esse órgão a extinguir o serviço de água quando achasse conveniente. Na letra H do mesmo artigo autorizava a SANEMAT a desdobrar o serviço de água do serviço de energia elétrica. Agora, amanhã, a SANEMAT, em virtude dessas disposições estatutárias da SANEMAT, receberá a incumbência do abastecimento do precioso líquido a esta Capital. Nesse dia a SANEMAT realizará uma assembléia geral para aquela finalidade, o mesmo fazendo a SANEMAT. PROVIDÊNCIAS

Mesmo ainda não estando oficialmente responsável pelo abastecimento de água de Cuiabá, a SANEMAT já havia

CAPACIDADE

O novo sistema de adução, captação e tratamento d'água terá capacidade para 30 milhões de litros d'água diária, que, segundo previsões técnicas, darão para abastecer Cuiabá nos próximos dez anos. A segunda etapa desse

sistema será construída dentro de dez anos e dará mais 30 milhões de acréscimo ao sistema a ser inaugurado em abril vindouro. Atualmente, a cidade é abastecida com apenas 4 milhões de litros de água, sendo apenas a metade tratada.

REDE NOVA

A partir de abril próximo, o velho sistema de abastecimento d'água será abandonado, com exceção da rede de distribuição, que será substituída aos poucos. A partir de abril a cidade já terá um sensível acréscimo de água, mas só com a mudança total da rede de distribuição d'água poderá ter os 30 milhões de litros de água distribuídos pelos quatro cantos da cidade. Para este ano está prevista a renovação de 15 quilômetros de rede de distribuição. No momento, a cidade possui 60 quilômetros dessa rede. Desse total apenas 13 quilômetros são aproveitáveis. Toga-via, a cidade necessita atualmente de 250 quilômetros de rede de distribuição d'água. Na nova rede serão aplicados NCR\$ 6 milhões.

Varzea Grande Dois Levantamentos

Já tiveram início os trabalhos de levantamentos cadastrais e aerofotogramétricos de Varzea Grande. Neste sentido, a prefeita Sarita Baracat de Arruda firmou um contrato com o Serviço Geográfico do Exército. Os trabalhos estarão concluídos dentro de, no máximo, quinze dias.

Vende-se

TERRENO com 2.940 m², com 68 metros de frente para a Travessa Major Gama e 30 metros de fundos, localizado entre a Avenida Dom Aquino e a Rua Coronel Duarte, podendo a referida área ser fracionada em 6 lotes de 11 metros de frente por 80 metros de fundos. Tratar com o proprietário na Avenida Dom Aquino, nº. 511, no horário das 8 às 17 horas.